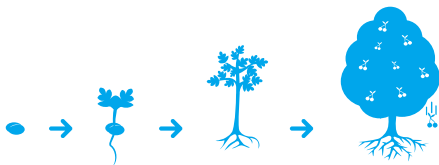


Cradle to Cradle®

10 dingen die het weten waard zijn.



Afval bestaat niet. Dat is het credo van Van Gansewinkel Groep. We zien afval niet als eindproduct, maar als een waardevol begin van een nieuwe cyclus. Zo kunnen gebruikte materialen een tweede leven krijgen en worden benut voor nieuwe grondstoffen en energie. Onze visie op grondstoffen, energie en afvalmanagement sluit goed aan op de Cradle to Cradle-filosofie.

In dit boekje beschrijven we 10 dingen die het weten waard zijn over het Cradle to Cradle-concept. Waarom is het nodig, wat houdt het in en waarom past Cradle to Cradle zo goed bij Van Gansewinkel Groep?

1. Waarom Cradle to Cradle?



Natuurlijke grondstoffen zijn schaars en raken op als we er niet op een andere manier mee omgaan. We kunnen niet langer onbeperkt grondstoffen uit de aarde onttrekken, er producten van maken, die producten gebruiken, soms recycleren en ze uiteindelijk weggooien.

Afval neemt daardoor toe en de schadelijke effecten op het milieu ook. En nog belangrijker: waardevolle materialen worden op die manier weggegooid. Wat als we deze materialen slimmer kunnen gebruiken en ze weer als grondstof kunnen dienen voor dezelfde of andere producten en dat keer op keer opnieuw?

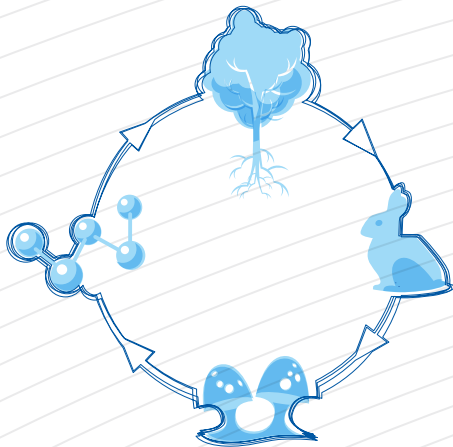
De filosofie achter Cradle to Cradle

2. Cradle to Cradle is: de goede dingen doen in plaats van dingen minder slecht doen

Als de mens erin zou slagen om, net als de natuur, geen afval te produceren, dan zou het onzin zijn om te hameren op minder, zuiniger, efficiënter. Minder slecht is immers niet hetzelfde als goed. Cradle to Cradle richt zich dan ook

niet op het beperken van de schadelijke gevolgen van de productie, maar op het verbeteren van de productie zelf, op effectiviteit in plaats van efficiency. Cradle to Cradle houdt bij het productontwerp al rekening met wat er met een product gebeurt wanneer het niet meer gebruikt wordt. Cradle to Cradle gaat uit van kansen en niet van 'schuld management'.

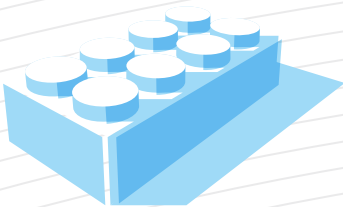
3. Cradle to Cradle neemt de natuur als voorbeeld



Cradle to Cradle ontwerpt producten en diensten en neemt de natuur daarbij als voorbeeld. Neem bijvoorbeeld een kersenboom. Die produceert elk jaar talloze bloesems en kersen, met maar één enkel doel: dat een van die kersen

op de grond valt, waar de pit ontkiemt, zodat een nieuwe kersenboom kan gaan groeien. De kersenboom produceert uitbundig, zelfs overdadig. Toch zal niemand het verspilling noemen. Waarom niet? Omdat ook de 'niet-nuttige' producten van de boom hun functie hebben. Bloesemblaadjes vallen op de grond, waar ze verteren en de bodem voeden, kersen worden gegeten door dieren en mensen. Een kersenboom produceert geen afval, maar verrijkt zijn hele omgeving, creëert waarde. Zo vind je nergens in de natuur afval, behalve het afval van de mens....

4. Cradle to Cradle is: Intelligent gebruik van materialen



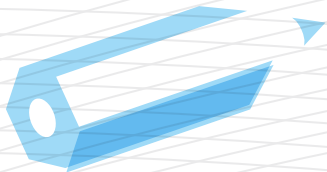
Cradle to Cradle gaat over kwaliteit. Kwaliteit van producten, met als basis de kwaliteit van grondstoffen. Grondstoffen die bewust worden gekozen en samengesteld, zodat ze opnieuw voor hetzelfde doel of functie kunnen worden gebruikt. Dat vraagt om een slim en innovatief ontwerp. Cradle to Cradle en innovatie zijn dan ook nauw met elkaar verbonden en aansprekend voor heel veel mensen. Immers, het gaat over de toekomst en daar wil iedereen deel van uitmaken. Innovatie vraagt om samenwerking. Cradle to Cradle ook.

Het Cradle to Cradle-principe voor het herontwerpen van producten

5. Cradle to Cradle: Afval is voedsel

Cradle to Cradle gaat er van uit dat producten zo samengesteld worden, dat ze na hun levenscyclus herbruikbaar zijn of afbreekbaar tot grondstoffen voor nieuwe, gelijkwaardige of hoogwaardigere producten. Dit leidt tot oneindige kringlopen van producten zonder dat daarbij afval ontstaat in de betekenis van 'nutteloos overblijfsel'. Afval vormt immers de grondstof voor nieuwe processen: 'afval is voedsel'.

6. Cradle to Cradle begint bij ontwerp



Grondstoffen worden bij de Cradle to Cradle-gedachte gezien als voedingsstoffen, bouwstenen. Cradle to Cradle onderscheidt twee kringlopen waarin grondstoffen dankzij het bewuste Cradle to Cradle-ontwerp telkens opnieuw kunnen worden gebruikt: de biologische en de technische kringloop.

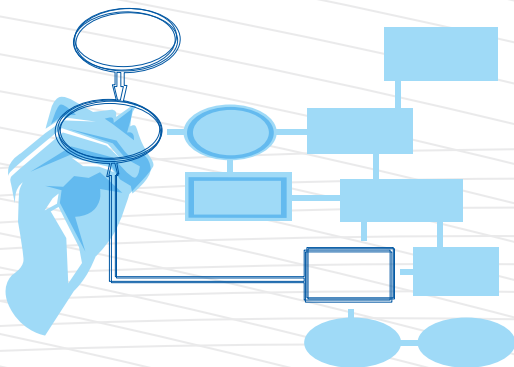
Biologische kringloop: Meerdere toepassingen en uiteindelijk composteren

Uit producten in de biologische kringloop kunnen na hun werkzame leven nog andere voedingsstoffen, vezels, polymeren of brandstoffen worden gehaald. Als laatste stap kunnen deze stoffen weer veilig terugkeren in het milieu waar ze uiteindelijk composteren. Op deze wijze geven ze weer voeding aan nieuwe organische grondstoffen. Ontwerpen voor de biologische kringloop betekent: grondstoffen in het productieproces niet vervuilen met schadelijke (onnatuurlijke) chemicaliën. Alleen volledig organische grondstoffen kunnen veilig worden ingezet en uiteindelijk worden gecomposteerd. Op deze wijze geven we de grondstoffen, die we onttrekken aan de bodem, ook weer terug.

Technische kringloop: Opnieuw gebruiken

In de technische kringloop wordt gewerkt met materialen, zoals metalen, kunststoffen en minerale en keramische producten. Producten in de technische kringloop kunnen, nadat ze zijn afgedankt, uit elkaar worden gehaald. Onderdelen kunnen worden gerecycled en opnieuw gebruikt in andere producten. Ontwerpen voor de technische kringloop houdt in: ervoor zorgen dat materialen herkenbaar zijn, eenvoudig zijn te scheiden en opnieuw zijn in te zetten. Alleen dan kunnen ze op hoog niveau worden hergebruikt.

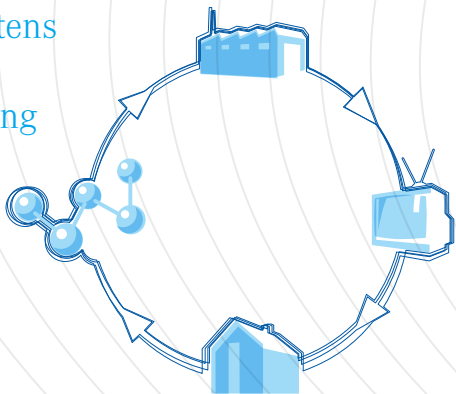
7. Cradle to Cradle is: elke dag een stap in de goede richting



Ontwerp- en productieprocessen zijn niet van de ene op de andere dag te veranderen. Cradle to Cradle is daarom niet iets wat vandaag op morgen overal toepasbaar is, maar iets wat een langetermijnvisie nodig heeft. Het is een proces wat stap voor stap bijdraagt aan de verbetering van de kwaliteit van producten en slimmer grondstofverbruik. Cradle to Cradle onderscheidt daarin verschillende stappen waaronder: vervang schadelijke stoffen of materialen. Stel een 'positieve lijst' met stoffen en materialen op waarvan zeker is dat ze onschadelijk en veilig in het gebruik zijn. Gebruik alleen producten en stoffen van die positieve lijst en ontwikkel een stappenplan.

Dit boekje is in samenwerking met Drukkerij Knoops ontwikkeld en gedrukt met inkt wat het Cradle to Cradle-keurmerk draagt. Het papier is nog niet Cradle to Cradle, maar wel met FSC keurmerk. Zelfs dit boekje is dus niet volledig Cradle to Cradle maar wel goed op weg en het beste wat op dit moment mogelijk is.

8. Cradle to Cradle: Materiaalketens sluiten door samenwerking

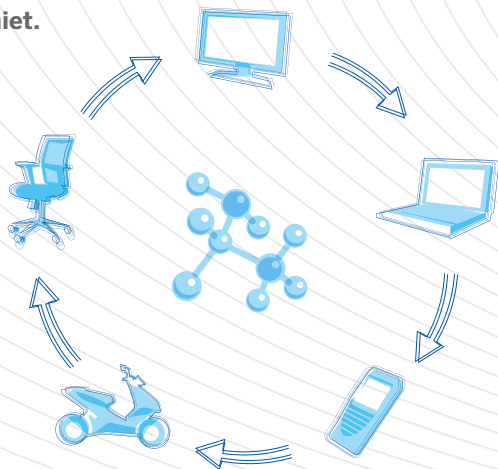


Het succes van het Cradle to Cradle-concept is afhankelijk van samenwerking tussen diverse partijen in productketens of productcycli. Het maken van een Cradle to Cradle-product alleen is niet voldoende. Het gaat er ook om dat de gebruikte grondstoffen na gebruik van het product terugkomen bij de producent (of een andere producent die de grondstof kan gebruiken). Daarvoor zijn terugnamesystemen nodig en partijen die de materialen uit die producten weer terugwinnen voor hergebruik.

9. Cradle to Cradle en Van Gansewinkel Groep

Grondstoffen worden schaarser en zullen steeds meer uit secundaire bronnen (recycling) moeten gaan komen. Van Gansewinkel beschikt over die bronnen en heeft er kennis over. Dat is essentieel bij het productontwerp van klanten. Kennis van scheidings-, recycling- en verwerkingstechnieken is de schakel in het behouden van grondstoffen. Daardoor blijven grondstoffen in de kringloop en kunnen ze zonder kwaliteitsverlies keer op keer worden ingezet en blijven natuurlijke grondstoffen behouden. Daarmee fungeert Van Gansewinkel Groep als de verbindende schakel in het Cradle to Cradle-netwerk en maken we ons credo waar.

Afval bestaat niet.



10. Met welke bedrijven werkt Van Ganswinkel Groep samen aan Cradle to Cradle projecten?

Van Ganswinkel Groep werkt samen met verschillende Cradle to Cradle-partners aan eindeloze kringlopen van producten. Zo werken we onder meer samen met Philips, Ahrend kantoormeubilair, tapijtfabrikant Desso, Van Houtum Papier en tegelfabrikant Mosa. Samen onderzoeken we hoe producten zodanig ontworpen kunnen worden, dat ze aan het eind van de productcyclus weer eenvoudig omgezet kunnen worden in nieuwe grondstoffen van gelijke of zelfs betere kwaliteit.



Met Philips wordt gekeken of de materialen uit kleine huishoudelijke apparaten opnieuw inzetbaar zijn in nieuwe Philips producten.

Met onze dochterbedrijven Van Gansewinkel, Coolrec, Maltha en AVR zijn we actief in de hele afvalketen.

van Gansewinkel 

is gespecialiseerd in het inzamelen
en bewerken van afval.

Coolrec 

is gespecialiseerd in de recycling van koel- en
vriesapparatuur, televisies, kleine huishoudelijke
apparaten en ICT-apparatuur.

Maltha 

is gespecialiseerd in de recycling van glas.

AVR 

is gespecialiseerd in het omzetten van afval in energie.



Cradle to Cradle® is een geregistreerd merk van
McDonough Braungart Design Chemistry.



Hoofdkantoor
Eindhoven

Flight Forum 240
5657 DH Eindhoven

T +31 40 751 40 00

F +31 40 751 40 01

E info@vangansewinkelgroep.com

I www.vangansewinkelgroep.com